

# РЕГУЛЮВАННЯ ІННОВАЦІЙНО-ІНВЕСТИЦІЙНОГО РОЗВИТКУ

УДК 332.1:33.711  
JEL R12, R58

## СІЛЬСЬКИЙ РОЗВИТОК ІЗ ЗАЛУЧЕННЯМ ТЕРИТОРІАЛЬНОГО ПАРТНЕРСТВА

**Костецька Ірина Іванівна**

кандидат економічних наук

Національний університет біоресурсів і природокористування України

ORCID: 0000-0001-5340-0145

irynakostetska@ukr.net

*Органи місцевого самоврядування в сільській місцевості шукають нових шляхів розвитку, і багато з них розглядають туризм як один з основних напрямків. Об'єктом дослідження обрано Люблінське воєводство з Польщі, яке є сусіднім з Львівською областю в Україні. Обидва регіони характеризуються схожими природними умовами та спільною культурною спадщиною. В дослідженні припускається, що прикордонні регіони Польщі можуть стати важливим прикладом для українських прикордонних регіонів на шляху інтеграції до Європейського Союзу. Метою дослідження було проведення оцінки стратегічних документів на рівні воєводства і гміни для визначення їх просторових вимірів та факторів, що визначають вибір пріоритетних напрямків розвитку. Представлено огляд політики підтримки сільського розвитку та поглиблений приклад територіального партнерства (Локальна група діяльності «Фруктова стежка»), що є основою для оцінки ефективного розвитку сільських громад. Для вибору об'єктів дослідження сформовано чіткі критерії відбору. Детальна мета – проаналізувати місце туризму в локальних стратегіях розвитку гмін та оцінити, наскільки польський досвід може бути імплементований в Україні. У рамках дослідження було розглянуто стратегічні документи на рівні воєводства у сфері розвитку туризму. Водночас, у Люблінському воєводстві проаналізовано напрями Локальної групи діяльності (ЛГД), які створені асоціаціями гмін для підтримки місцевого розвитку. Детально розглянуто стратегії кожної гміни, що входить в ЛГД, а також стратегію самої ЛГД. В аналізі зазначено, які цілі та дії пропонуються для реалізації в їхніх стратегіях місцевого розвитку за напрямком туризму. За результатом дослідження запропоновано систему планування на місцевому рівні з використанням ЛГД як додаткового інструменту. Такий підхід дозволить працювати системно і більш ефективно. Підготовлено пропозиції щодо створення в Україні Локальних груп діяльності за зразком Польщі. Як показав аналіз, ЛГД відіграють важливу роль у розробці стратегічних програм і планів, а їхні локальні стратегії стають додатковим інструментом для реалізації діяльності, що підтримує розвиток обраного напрямку в гміні/громаді.*

**Ключові слова:** сільський розвиток, територіальна громада, стратегія, програма розвитку туризму, територіальне партнерство.

DOI: <https://doi.org/10.32782/bsnau.2023.3.7>

### Постановка проблеми у загальному вигляді.

Територіальна громада, як основна одиниця місцевого самоврядування, у межах своєї компетенції має низку інструментів, що дозволяють вільно моделювати власний соціально-економічний простір. Для ефективного економічного та соціального розвитку громадам необхідно планувати діяльність у відповідний часовий горизонт, враховуючи реальні потреби ринку. Для успішної реалізації розроблених планів, необхідно щоб вони були створені з урахуванням реалій середовища. Місцевий рівень є найбільш прийнятним для започаткування сталого розвитку, де місцеві органи влади відіграють особливу роль [19]. Територіальні громади здатні найбільш прийнятним чином спрямувати місцевий розвиток на вирішення основних соціально-економічних проблем даної території та гарантувати примат загального інтересу над індивідуальним.

Зацікавленість у розвитку туризму в сільських громадах є досить високою, про що свідчить той факт, що стратегії більшості громад включають питання, пов'язані з розвитком туристичної діяльності, із зазначенням

переважних напрямків її розвитку та цілей, які вона має досягати. Проте заходи, пов'язані з розвитком туризму в сільських громадах, не завжди реалізуються в повному обсязі, тому часто є нездійсненим бажанням [4].

Сталий розвиток туризму позитивно впливає на соціально-економічну активізацію регіонів, є можливістю зменшити безробіття, а також позитивно вплинути на якість життя місцевих жителів. З цієї причини він цікавий як органам місцевого самоврядування, так і мешканцям та підприємцям. Оскільки сталий розвиток індустрії туризму задовольняє поточні потреби туристів та регіонів, які їх приймають, захищаючи та збільшуючи майбутні можливості, але він є обов'язковим для впровадження. Саме тому доцільно дослідити значення Локальних груп діяльності (ЛГД), як додаткового інструменту розвитку сільських територій. Вивчити наскільки успішний кейс із Польщі може бути корисним для українських територіальних громад.

**Аналіз останніх досліджень та публікацій.** Обрану тематику щодо розвитку туризму в громадах досліджує ряд науковців, зокрема, Качала С.В., Іваночко Б.Р. [1],

Сеньків М.І., Мелянчук Я.В. [3], а також серед іноземних Баран-Зглобіля Б. [4], Вятрак А. [19].

Тематика територіального партнерства в Україні висвітлена не до кінця, проте є праці польських науковців, які заслуговують на увагу, зокрема Колодейчак А., Щепанська М. [5], Павловська А., Госьор-Немец А., Коломицев А. [9], Мусял-Малаго М., Марціш Й. [6].

**Формування цілей статті.** Метою дослідження є оцінка стратегічних документів гмін в Польщі та ефективності територіальних товариств як додаткового інструменту. Результатом дослідження стане оцінка системи управління розвитком місцевого туризму в гмінах/громадах для сталого розвитку територій.

**Методи дослідження.** Під час проведення дослідження використано ряд методів, зокрема:

- критичний аналіз (огляд та оцінка наукової літератури з обраної проблематики);
- порівняльний аналіз (перелік видів діяльності в сільській місцевості України та Польщі);
- монографічний метод (вивчення окремого досвіду щодо Локальних стратегій розвитку сільських територіальних одиниць);
- кейс-стаді (характеристика напрямів підготовлених локальних стратегій розвитку та їх ефективність у Польщі);
- абстрактно-логічний метод (формулювання понять, висновків і рекомендацій).

Для вибору об'єктів дослідження сформовано групу критеріїв відбору:

- воєводство з Польщі повинно бути по сусідству з Україною;
- гміни, які входять в Локальну групу діяльності мають мати актуальну стратегію розвитку;
- одним із пріоритетних завдань у стратегії повинен бути розвиток туризму;

**Результати дослідження.** В Європейському Союзі популярні асоціації та мережі неурядових організацій, які займаються розвитком сільських територій [5]. Польща також подає приклад у цій сфері. Сільська місцевість для розвитку зеленого туризму відіграє важливу роль у кожній країні. Вона є важливою складовою економічного розвитку і, водночас, має значний соціальний, культурний і природний потенціал. Детальне дослідження охоплює питання, пов'язані з розвитком сільських територій на прикладі Польщі через територіальне партнерство. Теоретичний нарис представляє основні проблеми сталого розвитку та управління сільськими територіями. Основним питанням є порівняння умов, інструментів підтримки та оцінка поточного рівня сталого розвитку в Польщі та Україні.

Територією дослідження є сільська місцевість, відповідно до сформованих критеріїв. З польської сторони обрано прилегле до України Люблінське воєводство, де проаналізовано стратегії розвитку вибраних територіальних одиниць. В Польщі економічний розвиток також підтримується Локальними групами діяльності (ЛГД), які є додатковим інструментом і утворюються в партнерстві поміж кількома сусідніми гмінами [6]. Така діяльність дає змогу отримати додаткові кошти від ЄС за Програмою

розвитку сільських територій (Програма LIDER). ЛГД працюють на основі власних стратегій розвитку, розроблених для об'єднань суб'єктів господарювання [8]. З України для дослідження обрано громади Львівської області, які безпосередньо межують з Польщею. Території дослідження характеризуються схожими природними умовами та спільною культурною спадщиною. Прикордонні регіони Польщі можуть стати важливим прикладом для українських прикордонних регіонів на шляху інтеграції до Європейського Союзу.

Сусідство Львівської області з більш економічно розвиненою країною впливає на міграційні потоки, характер зовнішньоекономічних зв'язків, культурно-освітній та туристичний обмін. Для більш детального аналізу проаналізовано стратегічні документи щодо розвитку туризму на регіональному рівні (табл. 1).

Аналіз таблиці показує, що в Стратегії воєводства одна з операційних цілей спрямована на розвиток туризму, також важливим фактором є те, що на рівні воєводства затверджена Програма розвитку туризму. Це вказує на те, що туризм займає вагомe значення серед пріоритетів розвитку регіону.

Для подальшого аналізу були опрацьовані стратегічні документи кожної обраної гміни, зокрема поточна стратегія розвитку (табл. 2). Метою дослідження є пошук і визначення пріоритетів для розвитку місцевого туризму в кожній територіальній одиниці. Згідно з критеріями, встановленими в методології дослідження, було відібрано сім гмін, які належать до однієї Локальної групи діяльності в Люблінському воєводстві (рис. 1 і 2).

Як показує аналіз таблиці, кожна гміна має у своїй Стратегії стратегічну мету, зосереджену на туризмі.

Відповідно до проведеного дослідження згідно PROW-2014-2020, акцент в Стратегіях ЛГД було зроблено на розвиток туризму та підприємництва (90% підприємництва, 50% туризм і рекреація) [2; 8]. Це важливий показник для дослідження, оскільки означає, що розвиток місцевого туризму є пріоритетом для Люблінського воєводства в цілому, що підвищує важливість і необхідність дослідження.

Відповідно до розроблених критеріїв, ЛГД «Фруктова стежка» було обрано одним із об'єктів дослідження, який діє на території аналізованих гмін, і знаходиться в західній частині Люблінського воєводства.

ЛГД «Фруктова стежка» створена з метою сприяння сталому розвитку сільських територій та посилення активності сільського населення щодо розвитку підприємництва з використанням місцевих ресурсів, розвитку туризму та рекреації, популяризації активного способу життя та підтримки культурно-історичної спадщини регіону [8].

У таблиці 3 проаналізовано Стратегію ЛГД, її цілі і пріоритети які спрямовані на розвиток туризму.

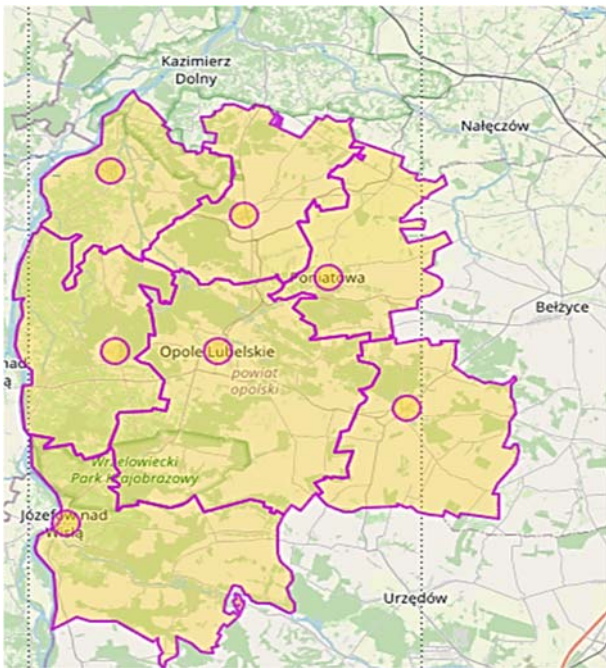
Проведений аналіз дозволяє порівняти цілі Стратегії ЛГД і Стратегії кожної гміни, а також їхні завдання. Таким чином, ми бачимо, що вони є схожими і доповнюються заходами щодо розвитку територій.

Туристична галузь є важливою для гмін, оскільки сприяє розвитку підприємництва в громадах, збільшує надходження до місцевих бюджетів, підвищує зайня-

**Таблиця 1 – Пріоритети розвитку туризму на основі стратегічних документів Люблінського воєводства**

Стратегія розвитку Люблінського воєводства до 2030 року	Стратегічна ціль 3 Інноваційний розвиток економіки на основі ресурсів і потенціалу регіону	Оперативна ціль 3.4. Інноваційне використання природних і культурних цінностей та розвиток послуг вільного часу
		<p><b>НАПРЯМКИ ДІЙ:</b></p> <ul style="list-style-type: none"> <li>– Створення та розвиток пропозиції центрів, що поєднують освітні, культурні та рекреаційні функції, використовуючи нові тенденції в туризмі;</li> <li>– Підтримка створення комплексної туристичної пропозиції на основі регіональних і територіальних брендів – об'єднання та мережа;</li> <li>– Організація пунктів обслуговування та туристичних послуг для мототуризму;</li> <li>– Поширення сучасних форм доступу до культури та інформації про природні ресурси за допомогою цифрових технологій;</li> <li>– Розвиток інфраструктури, що сприятиме розвитку різних форм активного туризму та відпочинку;</li> <li>– Розвиток спортивно-оздоровчих послуг та інфраструктури</li> </ul>
Програма розвитку туризму в Люблінському воєводстві до 2020 року з перспективою до 2030 року		

Джерело: [10; 12]



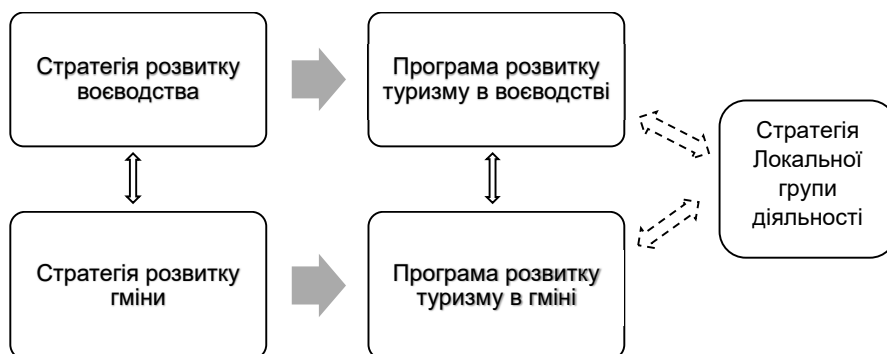
**Рисунок – 1 Гміни в Люблінському воєводстві**

Джерело: [20]



**Рисунок 2 – Локальна група діяльності «Фруктова стежка»**

Джерело: [8]



**Рисунок 3 – Запропонована система планування на місцевому рівні з використанням ЛГД як додаткового інструменту**

Джерело: власна розробка



**Таблиця 2 – Аналіз стратегічних цілей у стратегіях гмін, що входять до LAG**

Гміна	Стратегія	Стратегічна ціль	Операційна ціль
Ходель	Стратегія розвитку гміни Ходель на 2015-2023 роки	2. Економічний розвиток гміни Ходель	- Туристична інфраструктура з використанням місцевих ресурсів, обслуговування жителів і туристів - Розвиток туризму та агротуризму
Юзефув над Віслою	Стратегія розвитку гміни Юзефув над Віслою на 2016-2023 роки	3. Розвинена екологічна, соціальна та туристична інфраструктура в Гміні	3.1. Високий технічний та функціональний рівень об'єктів соціальної інфраструктури 3.2. Поліпшення доступності туристичної інфраструктури Гміни 3.3. Охорона природних ресурсів
Карчміська	Стратегія вирішення соціальних проблем гміни Карчміська на 2014-2020 роки	4. Активізація місцевого середовища та зміцнення людського капіталу	1. Підвищення активності мешканців у сфері громадського життя Гміни. 2. Культивування традицій і розвиток особистості. 3. Створення привабливої культурної пропозиції 4. Внутрішня та зовнішня реклама гміни, підвищення обізнаності та знань про власну гміну
Лазіська	Стратегія розвитку гміни Лазіська на 2016-2020 роки	1. Чисте та дружнє середовище	1.1 Розвиток туризму 1.2 Розвиток сільськогосподарського та харчового виробництва 1.3 Розвиток спорту в гміні Лазіська 1.4 Турбота про місцеві традиції 1.5 Розвиток закладів культури
Ополе-Любельське	Стратегія розвитку гміни Ополе-Любельське на 2016-2025 роки	4. Низькоємісійна та екологічна гміна Ополе-Любельське	4.3: Гміна, приваблива для туристичних потреб мешканців трьох воєводств (Любельського, Мазовецького, Свентокшиського), включаючи переважно туризм вихідного дня, інфраструктурна база туризму, адаптована до потреб ринку
Понятова	Стратегія розвитку гміни Понятова на 2015-2025 роки	IV: Підприємницька гміна і дружня адміністрація	4.13. Будівництво комплексних трас і туристичних баз 4.15. Розвиток туризму
Вількув	Стратегія розвитку гміни Вількув на 2017-2027 роки	2: Розвиток освіти, культури, спорту та туризму як елементи сталого розвитку гміни Вількув	2.2. Посилення туристично-рекреаційної привабливості гміни.

Джерело: [7; 13–18]

**Таблиця 3 – Аналіз стратегічних цілей у Стратегії ЛГД, які спрямовані на розвиток туризму**

Цілі	Проекти
<b>ЗАГАЛЬНА ЦІЛЬ 2</b> Територія ЛГД, приваблива для туристів, з розвиненими спеціалізованими та інноваційними послугами з використанням спадщини, місцевих ресурсів, навколишнього середовища та соціального капіталу	
<b>КОНКРЕТНІ ЦІЛІ</b> 2.1 Розвиток індустрії туризму, яка використовує місцеві ресурси, спадщину та захоплення жителів у стійкий спосіб	2.1.1 Створення та розвиток тематичних туристичних об'єктів 2.1.2 Створення та розвиток закладів розміщення та відпочинку на територіях використання водних та рибогосподарських цінностей
2.2 Розвиток інфраструктури, що доповнює туристичну пропозицію ЛГД	2.2.1 Будівництво об'єктів малої туристичної, рекреаційної та спортивної архітектури 2.2.2 Розвиток водойм і водотоків та прилеглих територій для туристичних та/або рекреаційних та/або освітніх функцій
2.3 Підтримка економічної діяльності, що доповнює туристичну пропозицію території ЛГД	2.3.1 Створення та розвиток підприємств, що надають послуги, пов'язані з туристичним сектором та додаткові до нього 2.3.2 Створення та розвиток підприємств з використанням водного потенціалу рибпромислового району
2.4 Створення та просування мережі туристичних послуг	2.4.1 Просування мережевого туристичного продукту 2.4.2 Підвищення знань та компетентності осіб, які надають туристичні послуги у сфері просування та мережевої співпраці

Джерело: власне дослідження за матеріалами Стратегії [11]

тість населення та створює позитивний імідж. В статті аналізовано стратегічний підхід до реалізації проектів у напрямку місцевого туризму. За результатом дослідження можемо побачити, що додатковим фактором успіху є проекти, в яких беруть участь декілька гмін. Саме такі успішні приклади ЛГД необхідні для імплементації в Україні. На прикладі Польщі розроблено систему співпраці на різних рівнях з використанням локального партнерства (рис. 3).

Розвиток туризму сприяє розвитку суміжних з туризмом галузей – торгівлі, гастрономії, транспорту тощо. Тому важливо залучати до спільних проектів ЛГД, які є додатковим рушієм на місцях для ефективного сільського розвитку в кожній галузі.

**Висновки.** За результатами аналізу розроблено рекомендації щодо створення в Україні додаткового інструменту – ЛГД за прикладом Польщі. Важливим фактором є те, що створення і діяльність ЛГД фінансу-

ється з Програми LIDER. Хоч на сьогодні Україна не має доступу до цієї програми, напрацювання слід розпочати вже зараз. Створення локального партнерства передбачає ряд переваг, зокрема:

- основною функцією локальної групи є створення спільної місцевої стратегії для кількох сусідніх гмін/громад;
- такий підхід підвищує ефективність розвитку досліджуваної туристичної дестинації, створює додаткові проекти, що є основою для отримання коштів для реалізації;
- до компетенції ЛГД входить розробка заходів щодо розвитку туристичної інфраструктури, що сприятиме ефективному та раціональному використанню

природно-заповідного фонду місцевого значення та об'єктів історико-культурної спадщини, їх збереженню та відновленню.

– кейс із Польщі може бути корисним для України, а співпраця двох ЛГД двох країн може зіграти важливу роль.

Запропоновані рекомендації щодо створення ЛГД у трьох громадах Львівської області спрямовані на сприяння активізації підприємницького потенціалу мешканців громади, створенню робочих місць, збільшенню власних надходжень до бюджету, збереженню місцевої культури та стилю життя. Це також дозволить сформувати позитивний імідж громад в Україні, посилити міжнародну співпрацю з можливістю планування спільних транскордонних проектів.

### Список використаної літератури:

1. Качала С.В., Іваночко Б.Р. Шляхи раціонального зростання рекреаційно-туристичних комплексів ОТГ Івано-Франківської області. *Науково-технічний журнал «Екологічні проблеми туристично-рекреаційної діяльності»*. № 1 (21) 2020. С. 91–100. DOI: [https://doi.org/10.31471/2415-3184-2020-1\(21\)-91-100](https://doi.org/10.31471/2415-3184-2020-1(21)-91-100)
2. Костецька І.І. Розвиток smart villages в управлінні сільськими територіями в Польщі з використанням локального партнерства. *Вісник ХНТУ*. № 2(81), 2022 р. DOI: <https://doi.org/10.35546/kntu2078-4481.2022.2.20>
3. Сеньків М.І., Мелянчук Я.В. Туристичний брендинг національних природних парків Львівської області. *Економіка та суспільство*. Вип. № 39/2022. DOI: <https://doi.org/10.32782/2524-0072/2022-39-71>
4. Baran-Zgłobicka B. (2013) *Sacrum w krajobrazie kulturowym województwa podkarpackiego – zasoby oraz rola w turystyce i promocji regionu. Prace Komisji Krajobrazu Kulturowego*. Nr. 19, p. 88–103.
5. Kołodziejczak A., Szczepańska M. (2021) Partnerstwo terytorialne jako stymulator rozwoju obszarów wiejskich. [w:] Kołodziejczak A. red. *Obszary wiejskie w zintegrowanym planowaniu rozwoju*. Bogucki Wyd. Nauk. Poznań. P. 53–66.
6. Musiał-Malago M., Marcisz J. Lokalne grupy działania i ich działalność na obszarach wiejskich na przykładzie województwa małopolskiego. 2019. Nr. 1 (3). Pp. 158–171.
7. Oficjalny portal internetowy. Urząd Gminy Łaziska». URL: [https://laziska.bip.lubelskie.pl/index.php?id=76&action=details&document\\_id=1169830](https://laziska.bip.lubelskie.pl/index.php?id=76&action=details&document_id=1169830)
8. Oficjalny portal internetowy. Krajowa Sieć Obszarów Wiejskich (KSOW). URL: [https://ksow.pl/index.php?par=4156&tx\\_gffontSize\\_pi1%255Baction%255D=smaller](https://ksow.pl/index.php?par=4156&tx_gffontSize_pi1%255Baction%255D=smaller)
9. Pawłowska A., Gąsior-Niemiec A., Kołomycew A. (2014) Partnerstwa międzysektorowe na obszarach wiejskich. Studium przypadku lokalnych grup działania w województwie podkarpackim. Wyd. Nauk. Scholar, Warszawa.
10. Program rozwoju turystyki w województwie lubelskim do 2020 roku z perspektywą do 2030 r. Lublin – Grudzień. 2016.
11. Strategia Rozwoju Lokalnego kierowanego przez społeczność na lata 2016-2022 dla obszaru Lokalnej Grupy Działania „Owocowy Szlak”. URL: <http://www.lgdowocowyszlak.pl/lsr-prow/lsr-na-lata-2016-2022>
12. Strategia rozwoju województwa lubelskiego do 2030 roku. Lublin, październik, 2020.
13. Strategia Rozwoju Lokalnego Gminy Józefów nad Wisłą na lata 2016-2023. URL: <https://ugjosefow.bip.lubelskie.pl/index.php?id=76>
14. Strategia Rozwiązywania Problemów Społecznych Gminy Karczmiska na lata 2014-2020. Dokumenty strategiczne – Gmina Karczmiska. URL: <https://karczmiska.pl/dokumenty-strategiczne/>
15. Strategia Rozwoju Gminy Chodel na lata 2015-2023 – Gmina Chodel. URL: <https://chodel.gmina.pl/strategia-rozwoju-gminy-chodel-na-lata-2015-2023/>
16. Strategia Rozwoju Gminy Opole Lubelskie na lata 2016-2025. Biuletyn Informacji Publicznej – Gmina Opole Lubelskie obsługiwana przez Urząd Miejski w Opolu Lubelskim. URL: [https://umopolelubelskie.bip.lubelskie.pl/index.php?id=80&action=details&document\\_id=1119167](https://umopolelubelskie.bip.lubelskie.pl/index.php?id=80&action=details&document_id=1119167)
17. Strategia rozwoju Gminy Poniatowa na lata 2015-2025. URL: <http://um.poniatowa.pl/wazne-dokumenty/>
18. Strategia Rozwoju Gminy Wilków na lata 2017-2027 – Urząd Gminy w Wilkowie. URL: <https://bip.wilkow.pl/5581/strategia-rozwoju-gminy-wilkow-na-lata-2017-2027.html>
19. Wiatrak A. Strategie rozwoju gmin wiejskich jako narzędzie wspomaganie działalności turystycznej. *Zagadnienia doradztwa rolniczego*, nr. 4/2013, p. 71–80.
20. Google Maps. URL: <https://www.google.com/maps/>

### References:

1. Kachala S.V., Ivanochko B.R. (2020) Shliakhy ratsionalnoho zrostannia rekreatsiino-turystychnykh kompleksiv OTH Ivano-Frankivskoi oblasti. *Naukovo-tekhnichniy zhurnal «Ekolohichni problemy turystychno turystychno-rekreatsiinoi diialnosti»*, no. 1 (21), pp. 91–100. DOI: [https://doi.org/10.31471/2415-3184-2020-1\(21\)-91-100](https://doi.org/10.31471/2415-3184-2020-1(21)-91-100)
2. Kostetska I.I. (2022) Rozvytok smart villages v upravlinni silskymy terytoriiamy v Polshchi z vykorystanniam lokalnoho partnerstva. *Visnyk KhNTU*, no. 2(81), DOI: <https://doi.org/10.35546/kntu2078-4481.2022.2.20>
3. Senkiv M.I., Melianchuk Ya.V. Turystychni brendynh natsionalnykh pryrodnykh parkiv Lvivskoi oblasti. *Ekonomika ta suspilstvo*, no. 39/2022. DOI: <https://doi.org/10.32782/2524-0072/2022-39-71>

4. Baran-Zgłobicka B. (2013) Sacrum w krajobrazie kulturowym województwa podkarpackiego – zasoby oraz rola w turystyce i promocji regionu. *Prace Komisji Krajobrazu Kulturowego*, nr. 19, pp. 88–103.
5. Kołodziejczak A., Szczepańska M. (2021) Partnerstwo terytorialne jako stymulator rozwoju obszarów wiejskich. [w:] Kołodziejczak A. red. *Obszary wiejskie w zintegrowanym planowaniu rozwoju*. Bogucki Wyd. Nauk. Poznań. P. 53–66.
6. Musiał-Malago M., Marcisz J. (2019) Lokalne grupy działania i ich działalność na obszarach wiejskich na przykładzie województwa małopolskiego. Nr. 1 (3), pp. 158–171.
7. Oficjalny portal internetowy. Urząd Gminy Łaziska». Available at: [https://laziska.bip.lubelskie.pl/index.php?id=76&action=details&document\\_id=1169830](https://laziska.bip.lubelskie.pl/index.php?id=76&action=details&document_id=1169830)
8. Oficjalny portal internetowy. Krajowa Sieć Obszarów Wiejskich (KSOW). URL: [https://ksow.pl/index.php?par=4156&tx\\_gghfontsize\\_pi1%255Baction%255D=smaller](https://ksow.pl/index.php?par=4156&tx_gghfontsize_pi1%255Baction%255D=smaller)
9. Pawłowska A., Gąsior-Niemiec A., Kołomycew A. (2014) Partnerstwa międzysektorowe na obszarach wiejskich. Studium przypadku lokalnych grup działania w województwie podkarpackim. Wyd. Nauk. Scholar, Warszawa.
10. Program rozwoju turystyki w województwie lubelskim do 2020 roku z perspektywą do 2030 r. (2016) Lublin – Grudzień.
11. Strategia Rozwoju Lokalnego kierowanego przez społeczność na lata 2016-2022 dla obszaru Lokalnej Grupy Działania „Owocowy Szlak”. Available at: <http://www.lgdowocowyszlak.pl/lsr-prow/lsr-na-lata-2016-2022>
12. Strategia rozwoju województwa lubelskiego do 2030 roku. (2020) Lublin, październik.
13. Strategia Rozwoju Lokalnego Gminy Józefów nad Wisłą na lata 2016-2023. Available at: <https://ugjosefow.bip.lubelskie.pl/index.php?id=76>
14. Strategia Rozwiązywania Problemów Społecznych Gminy Karczmiska na lata 2014-2020. Dokumenty strategiczne – Gmina Karczmiska. Available at: <https://karczmiska.pl/dokumenty-strategiczne/>
15. Strategia Rozwoju Gminy Chodel na lata 2015-2023 – Gmina Chodel. Available at: <https://chodel.gmina.pl/strategia-rozwoju-gminy-chodel-na-lata-2015-2023/>
16. Strategia Rozwoju Gminy Opole Lubelskie na lata 2016-2025. Biuletyn Informacji Publicznej – Gmina Opole Lubelskie obsługiwana przez Urząd Miejski w Opolu Lubelskim. Available at: [https://umopolelubelskie.bip.lubelskie.pl/index.php?id=80&action=details&document\\_id=1119167](https://umopolelubelskie.bip.lubelskie.pl/index.php?id=80&action=details&document_id=1119167)
17. Strategia rozwoju Gminy Poniałowa na lata 2015-2025. Available at: <http://um.poniatowa.pl/wazne-dokumenty/>
18. Strategia Rozwoju Gminy Wilków na lata 2017-2027 – Urząd Gminy w Wilkowie. Available at: <https://bip.wilkow.pl/5581/strategia-rozwoju-gminy-wilkow-na-lata-2017-2027.html>
19. Wiatrak A. Strategie rozwoju gmin wiejskich jako narzędzie wspomagania działalności turystycznej. *Zagadnienia doradztwa rolniczego*, nnr. 4/2013, p. 71–80.
20. Google Maps. Available at: <https://www.google.com/maps/>

**Iryna Kostetska, PhD, National University of Life and Environmental Sciences of Ukraine**  
**RURAL DEVELOPMENT INVOLVING TERRITORIAL PARTNERSHIP**

*Local self-government bodies in rural areas are seeking new ways of development, with many of them considering tourism as a primary direction for growth. The chosen research object is Lublin Voivodeship in Poland, which is neighboring Lviv Oblast in Ukraine. Both regions share similar natural conditions and a common cultural heritage. The research assumes that Polish border regions can serve as an important example for Ukrainian border regions on their path towards European Union integration. The research aimed to assess strategic documents at the voivodeship and gmina levels to determine their spatial dimensions and factors influencing the selection of priority development directions. The study presents an overview of rural development support policies and provides a detailed example of territorial partnership ("Fruit Trail" Local Action Group), which serves as the basis for evaluating effective development of rural hromadas. Clear selection criteria were formed to choose the research objects. The specific goal was to analyze the place of tourism in local gmina development strategies and assess how Polish experience could be implemented in Ukraine. The research examined strategic documents at the voivodeship level concerning tourism development. Simultaneously, in Lublin Voivodeship, the specializations of LAGs created by gmina associations to support local development were analyzed. The strategies of each gmina within the LAG and the strategy of the LAG itself were thoroughly examined. The analysis identified the goals and actions proposed in their local development strategies related to tourism. Based on the research results, a system of local-level planning using LAGs as an additional tool was proposed. This approach allows for systematic and more effective work. Suggestions were prepared for the establishment of LAGs in Ukraine following the Polish model. The analysis showed that LAGs play a crucial role in developing strategic programs and plans, and their local strategies serve as an additional tool for implementing activities supporting the chosen development direction in a gmina/hromada.*

**Keywords:** rural development, territorial community, strategy, tourism development program, territorial partnership.

*Дата надходження до редакції: 23.07.2023 р.*